

# 国立大学法人滋賀大学の役職員の報酬・給与等について

## I 役員報酬等について

### 1 役員報酬についての基本方針に関する事項

#### ① 役員報酬の支給水準の設定についての考え方

学長及び役員の報酬水準は、法人化移行前の国家公務員指定職俸給表の俸給月額を踏まえて設定している。また、他の同規模の国立大学法人の長の報酬水準と同水準としている。

#### ② 平成29年度における役員報酬についての業績反映のさせ方(業績給の仕組み及び導入実績を含む。)

学長及び役員の勤勉手当については、業績評価の結果等を勘案し、経営協議会に諮った上で、支給割合を定めている。

#### ③ 役員報酬基準の内容及び平成29年度における改定内容

法人の長	<ul style="list-style-type: none"><li>・地域手当の支給率引上げを行い、0.1%の引上げを行った。</li><li>・国家公務員に準じて12月期の勤勉手当の支給割合を0.05月分引き上げた。</li></ul>
理事	<ul style="list-style-type: none"><li>・法人の長に同じ</li></ul>
理事(非常勤)	該当者なし
監事	該当者なし
監事(非常勤)	<ul style="list-style-type: none"><li>・該当なし</li></ul>

## 2 役員の報酬等の支給状況

役名	平成29年度年間報酬等の総額				就任・退任の状況		前職
	報酬(給与)	賞与	その他(内容)	就任	退任		
法人の長	千円 16,883	千円 11,580	千円 4,677	千円 625 (地域手当)			
A理事	千円 14,647	千円 9,816	千円 3,965	千円 530 (地域手当) 336 (通勤手当)		3月31日	
B理事	千円 14,556	千円 9,816	千円 3,965	千円 530 (地域手当) 245 (通勤手当)			
C理事	千円 14,311	千円 9,816	千円 3,965	千円 530 (地域手当)			*
D理事	千円 13,103	千円 7,620	千円 3,421	千円 1485 (地域手当) 24 (通勤手当) 552 (単身赴任手当)	4月1日		◇
監事	千円 該当者なし	千円	千円	千円 ( )			
A監事 (非常勤)	千円 2,534	千円 2,534	千円	千円 ( )			
B監事 (非常勤)	千円 1,900	千円 1,900	千円	千円 ( )			

注1:「地域手当」とは、民間の賃金水準、物価水準等を考慮し支給されているものである。

注2:「前職」欄の記号について、「\*」は退職公務員、「◇」は役員出向者であることを示す。

### 3 役員の報酬水準の妥当性について

#### 【法人の検証結果】

法人の長

滋賀大学は、地域に根ざす視点とグローバルな視野とをあわせもつ「知の拠点」として、豊かな人間性を備えた専門性の高い職業人の養成と、創造的な学術研究への挑戦を通して、社会の持続可能な発展に貢献することを基本理念としている。第3期中期目標期間においては、こうした理念を踏まえて、グローバル化する社会にふさわしい未来志向で文理融合の学識と、地域の発展に貢献できる課題解決能力を備えた、イノベティブな創造力を有しリーダーシップを発揮できる人材の育成をさらに推し進めるとともに、これまでの重点領域である環境・リスクの研究課題に継続して取り組むのみならず、新たな重点領域を切り拓いていくことを目標とし、この達成に向け、学長のリーダーシップの下で推進している。

そうした中で、滋賀大学の学長は、職員数約400名の法人の代表として、その業務を総理するとともに、校務を司り、所属職員を統督して、経営責任者と教学責任者の職務を同時に担っている。

滋賀大学では、学長の報酬月額を法人化移行前の国家公務員指定職俸給表の俸給月額を踏まえて決定しているが、学長の職務内容の特性は上記のとおり法人化移行前と同等以上であると言える。

また、他の同規模の国立大学法人の長の報酬水準と同水準となっている。

学長及び役員の勤勉手当については、業績評価の結果等を勘案し、経営協議会に諮った上で、支給割合を決定している。平成29年度においては中期目標・中期計画を着実に遂行しているが、財政状況等を勘案し、支給割合は良好（標準）とした。

こうした職務内容の特性や他の同規模の国立大学法人との比較を踏まえると、報酬水準は妥当であると考えられる。

理事

理事は学長を補佐して滋賀大学の業務を掌理する職務を担っている。滋賀大学では、理事の報酬月額を法人化移行前の国家公務員指定職俸給表の俸給月額を踏まえて決定しているが、理事の職務内容の特性は学長とともに大学の経営と運営にあたる重責であると言える。

また、他の同規模の国立大学法人の役員の報酬水準と同水準となっている。

学長及び役員の勤勉手当については、業績評価の結果等を勘案し、経営協議会に諮った上で、支給割合を決定している。平成29年度においては中期目標・中期計画を着実に遂行しているが、財政状況等を勘案し、支給割合は良好（標準）とした。

こうした職務内容の特性や他の同規模の国立大学法人との比較を踏まえると、報酬水準は妥当であると考えられる。

理事(非常勤)

該当者なし

監事

該当者なし

監事(非常勤)

非常勤で大学の業務を監査する監事の報酬は、国の委員会委員手当の額を踏まえて算出している。適正な大学運営のための監査業務を担う職務の特性を踏まえると、報酬水準は妥当であると考えられる。

#### 【文部科学大臣の検証結果】

職務内容の特性や国家公務員指定職適用官職、他の同規模の国立大学法人との比較などを考慮すると、役員の報酬水準は妥当であると考えられる。

4 役員の退職手当の支給状況(平成29年度中に退職手当を支給された退職者の状況)

区分	支給額(総額)	法人での在職期間		退職年月日	業績勘案率	前職
	千円	年	月			
法人の長	該当者なし					
理事	該当者なし					
監事	該当者なし					
監事 (非常勤)	該当者なし					

5 退職手当の水準の妥当性について

【文部科学大臣の判断理由等】

区分	判断理由
法人の長	該当者なし
理事	該当者なし
監事	該当者なし
監事 (非常勤)	該当者なし

6 業績給の仕組み及び導入に関する考え方

独立行政法人、他国立大学法人を参考に検討

## II 職員給与について

### 1 職員給与についての基本方針に関する事項

#### ① 職員給与の支給水準の設定等についての考え方

業務の効率化を図り、業務内容・業務量に応じた適正な人員配置を行うとともに、多様な雇用形態の導入等により、人件費の抑制を図りつつ、適正な人件費の管理を行う。また、国立大学法人法第35条に基づき、法人の業務実績及び社会一般の情勢に適合したものとなるように人事院勧告等を考慮し決定する。

#### ② 職員の発揮した能率又は職員の勤務成績の給与への反映方法についての考え方(業績給の仕組み及び導入実績を含む。)

職員の勤務成績等を考慮し、昇格、昇給及び勤勉手当の成績率の決定を行っている。

#### ③ 給与制度の内容及び平成29年度における主な改定内容

- ・地域手当の支給率の引上げを以下に行った。
  - (1) 一般の職員 0.1%
  - (2) 平成29年1月1日の年齢が55歳を超える職員 一般の職員 +0.5%
  - (3) 平成29年4月1日の年齢が60歳を超える職員 一般の職員 +0.6%
 ※(2)及び(3)は、平成25年12月1日に在籍する職員に限る
- ・国家公務員に準じて、若年層に重点をおいた基本給月額平均0.2%の引上げを行った。
- ・国家公務員に準じて、12月期の勤勉手当の支給割合を0.1月分引き上げた。
- ・国家公務員に準じて、基本給の調整額の改定を行った。
- ・国家公務員に準じて、初任給調整手当支給額の改定を行った。
- ・国家公務員に準じて、扶養手当の支給月額を以下のように行った。
  - (1) 配偶者 3,000円引き下げ
  - (2) 子 1,500円引き上げ
  - (3) 配偶者がいない場合の1人目
    - ・子 1,000円引き下げ
    - ・父母等 2,000円引き下げ

## 2 職員給与の支給状況

### ① 職種別支給状況

区分	人員	平均年齢	平成29年度の年間給与額(平均)			
			総額	うち所定内	うち通勤手当	うち賞与
常勤職員	310人	46.9歳	7,864千円	5,693千円	175千円	2,171千円
事務・技術	79人	43.6歳	5,907千円	4,345千円	168千円	1,562千円
教育職種 (大学教員)	170人	50.2歳	9,049千円	6,491千円	196千円	2,558千円
技能・労務職種	1人					
教育職種 (附属高校教員)	21人	46.0歳	7,935千円	5,811千円	160千円	2,124千円
教育職種 (附属義務教育学校教員)	38人	39.1歳	6,701千円	4,934千円	115千円	1,767千円
その他医療職種 (看護師)	1人					

常勤職員(年俸制)	人	歳	千円	千円	千円	千円
	8	60.9	10,956	9,044	88	1,912
年俸制適用職員 (専任教員)	人	歳	千円	千円	千円	千円
	1					
年俸制適用職員 (承継職員)	人	歳	千円	千円	千円	千円
	7	60.2	10,721	8,536	100	2,185

任期付職員	人	歳	千円	千円	千円	千円
	2					
事務・技術	人	歳	千円	千円	千円	千円
	1					
教育職種 (外国人教師等)	人	歳	千円	千円	千円	千円
	1					

任期付職員(年俸制)	人	歳	千円	千円	千円	千円
	9	36.1	6,270	6,229	105	41
年俸制適用職員 (承継職員)	人	歳	千円	千円	千円	千円
	8	34.8	6,563	6,516	78	47
年俸制適用職員 (特任教員)	人	歳	千円	千円	千円	千円
	1					

再任用職員	人	歳	千円	千円	千円	千円
	4	62.5	2,688	2,688	142	0
事務・技術	人	歳	千円	千円	千円	千円
	3	61.8	2,744	2,744	166	0
技能・労務職種	人	歳	千円	千円	千円	千円
	1					

非常勤職員	人	歳	千円	千円	千円	千円
	3	47.5	2,434	1,808	156	626
事務・技術	人	歳	千円	千円	千円	千円
	3	47.5	2,434	1,808	156	626

注1:常勤職員については、在外職員、任期付職員及び再任用職員を除く。

注2:常勤職員及び再任用職員の「技能・労務職種」とは、自動車運転手を示す。

注3:常勤職員の「教育職種(附属高校教員)」とは、附属特別支援学校教員を示す。

注4:常勤職員の「教育職種(附属義務教育学校教員)」には、附属幼稚園教員を含む。

注5:常勤職員(年俸制)の「年俸制適用職員(専任教員)」とは、承継職員でない大学教員で年俸制適用者を示す。

注6:常勤職員(年俸制)の「年俸制適用職員(承継職員)」とは、承継職員の大学教員で年俸制適用者を示す。

注7:常勤職員の技能・労務職種、その他医療職種(看護師)及び年俸制適用職員(専任教員)については、該当者が1人のため、当該個人に関する情報が特定されるおそれのあることから、人数以外は記載していない。

注8:任期付職員の事務・技術及び教育職種(外国人教師)は、該当者が1人のため当該個人に関する情報が特定されるおそれのあることから、人数以外は記載していない。

注9:任期付職員(年俸制)の年俸制適用職員(特任教員)は、該当者が1人のため当該個人に関する情報が特定されるおそれのあることから、人数以外は記載していない。

注10:再任用職員の技能・労務職種については、該当者が1人のため、当該個人に関する情報が特定されるおそれのあることから、人数以外は記載していない。

注11:常勤職員の医療職種(病院医師)及び医療職種(病院看護師)については、該当者がいないため省略した。

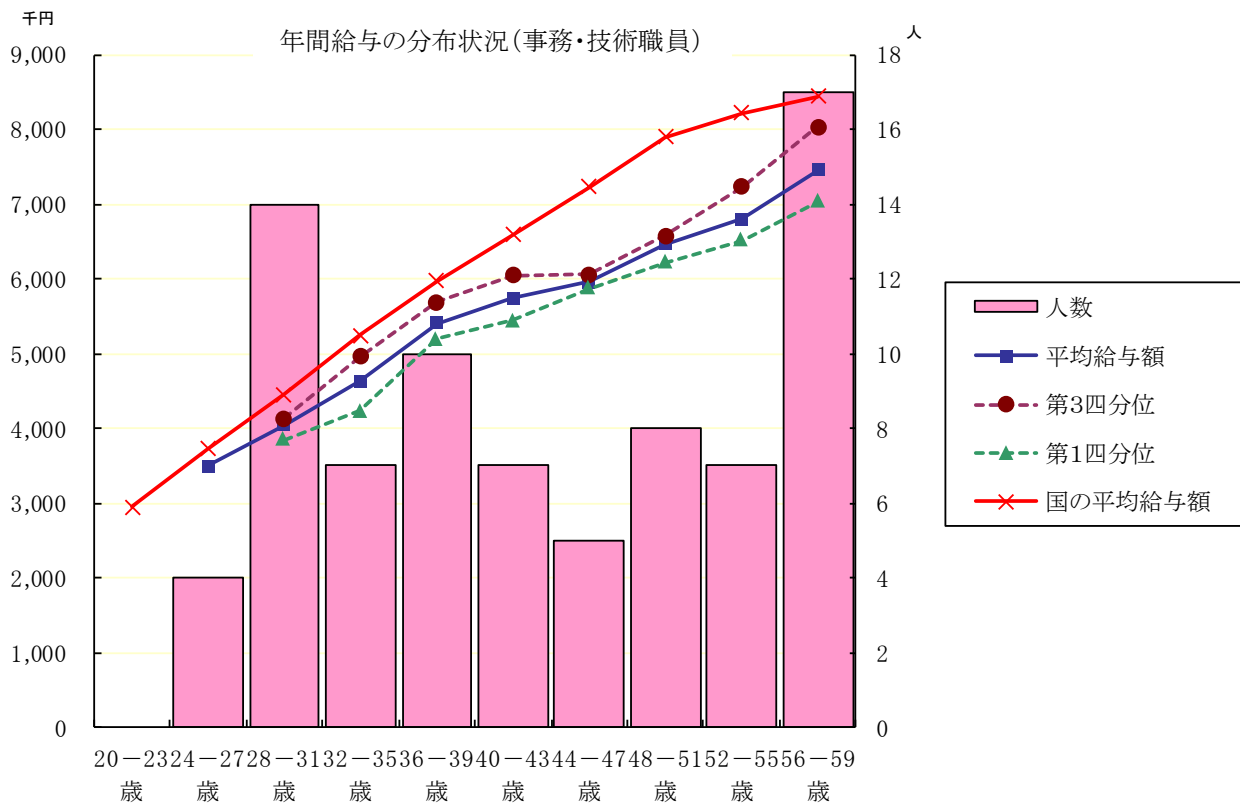
注12:在外職員については該当者がいないため省略した。

注13:任期付職員の教育職種(大学教員)、医療職種(病院医師)及び医療職種(病院看護師)については、該当者がいないため省略した。

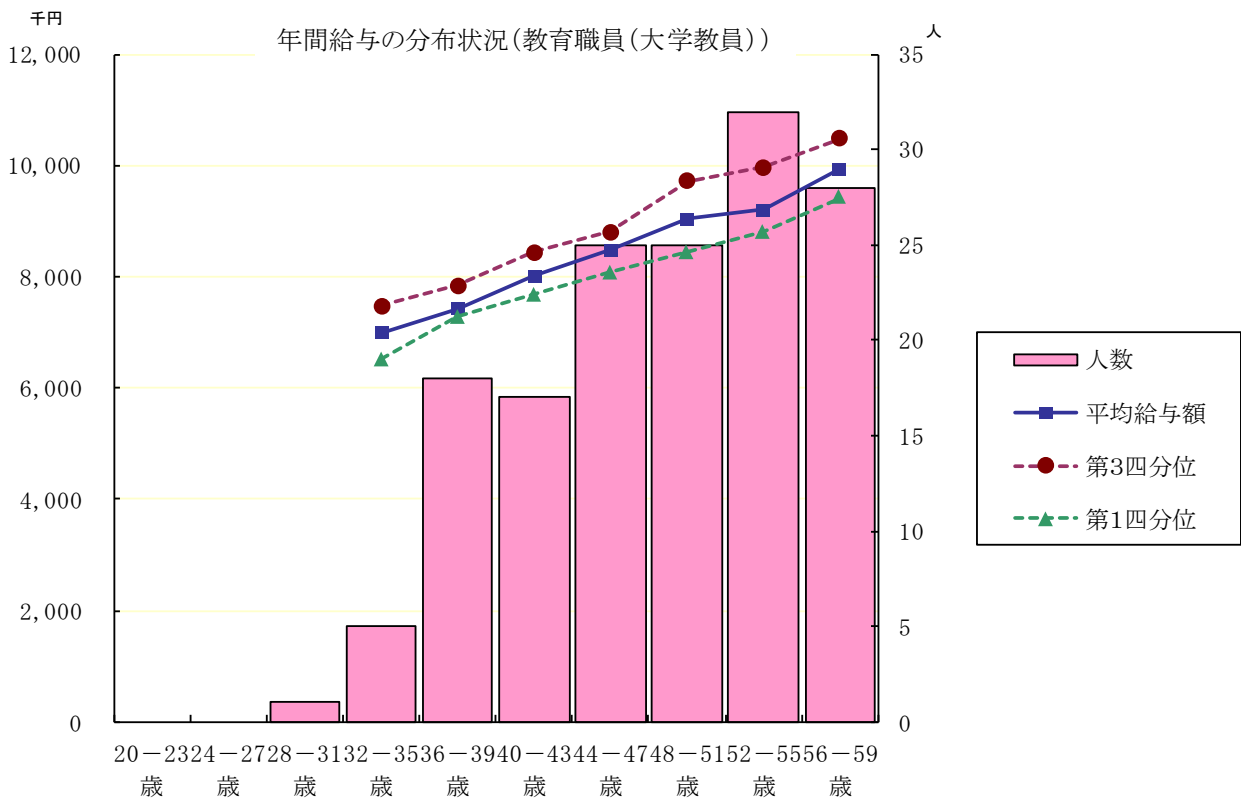
注14:再任用職員の教育職種(大学教員)、医療職種(病院医師)及び医療職種(病院看護師)については、該当者がいないため省略した。

注15:非常勤職員の教育職種(大学教員)、医療職種(病院医師)及び医療職種(病院看護師)については、該当者がいないため省略した。

② 年齢別年間給与の分布状況(事務・技術職員／教育職員(大学教員))[在外職員、任期付職員及び再任用職員を除く。以下、④まで同じ。]



注1:①の年間給与額から通勤手当を除いた状況である。以下、④まで同じ。  
 注2:年齢24歳～27歳の該当者は4人であるため、当該個人に関する情報が特定されるおそれのあることから、年間給与額の第1・第3分位については表示していない。



注:年齢28～31歳の該当者は1人であるため、当該個人に関する情報が特定されるおそれのあることから、年間給与については表示していない。

③ 職位別年間給与の分布状況(事務・技術職員／教育職員(大学教員))

1.事務系・技術系職員

分布状況を示すグループ	人員	平均年齢	年間給与額	
			平均	(最高～最低)
部長	1			
課長	9	58.4	7,789	8,284～7,037
課長補佐	17	53.7	6,898	7,505～6,220
係長	25	42.5	5,733	6,516～4,907
主任	6	40.7	5,155	6,236～4,507
係員	21	30.2	3,986	4,639～3,387

注1:「部長」には、部長相当職である「事務統括監」を含む。

注2:「課長」には、課長相当職である「事務長」及び「室長」を含む。

注3:「課長補佐」には、副課長相当職である「副課長」、「副事務長」及び「室長」を含む。

注4:「係長」には、係長相当職である「専門職員」を含む。

注5:部長の該当者は1人のため、当該個人に関する情報が特定されるおそれのあることから、平均年齢及び年間給与額は表示していない。

2.教育職員(大学教員)

分布状況を示すグループ	人員	平均年齢	年間給与額	
			平均	(最高～最低)
教授	93	54.3	9,753	12,171～7,971
准教授	65	44.4	8,027	9,803～5,778
講師	4	39.8	6,821	
助教	1			
助手	3	59.2	6,597	
教務職員	4	52.0	5,608	

注1:講師、助手及び教務職員の該当者は4人以下のため、当該個人に関する情報が特定されるおそれのあることから、年間給与の最高額及び最低額については表示していない。

注2:助教の該当者は1人のため、当該個人情報に関する情報が特定されるおそれのあることから、平均年齢及び年間給与額については表示していない。

④ 賞与(平成29年度)における査定部分の比率(事務・技術職員／教育職員(大学教員))

1.事務・技術職員

区分		夏季(6月)	冬季(12月)	計
管理職員	一律支給分(期末相当)	58.1%	59.8%	58.9%
	査定支給分(勤勉相当)(平均)	41.9%	40.2%	41.1%
	最高～最低	46.2～39.5%	42.9～38.8%	43.1～39.5%
一般職員	一律支給分(期末相当)	58.5%	58.7%	58.6%
	査定支給分(勤勉相当)(平均)	41.5%	41.3%	41.4%
	最高～最低	46.2～37.7%	45.5～37.5%	43.1～38.2%



## 2.教育職員(大学教員)

区分		夏季(6月)	冬季(12月)	計
管理職員	一律支給分(期末相当)	% 57.6	% 58.2	% 57.9
	査定支給分(勤勉相当) (平均)	% 42.4	% 41.8	% 42.1
	最高～最低	% 49.1～38.2	% 50.7～38.2	% 49.9～38.2
一般職員	一律支給分(期末相当)	% 59.2	% 58.6	% 58.9
	査定支給分(勤勉相当) (平均)	% 40.8	% 41.4	% 41.1
	最高～最低	% 46.2～38.4	% 45.5～38.4	% 45.8～38.4

## 3 給与水準の妥当性の検証等

### ○事務・技術職員

項目	内容
対国家公務員 指数の状況	<ul style="list-style-type: none"> <li>・年齢勘案 87.1</li> <li>・年齢・地域勘案 92.8</li> <li>・年齢・学歴勘案 86.5</li> <li>・年齢・地域・学歴勘案 92.8</li> <li>(参考)対他法人 99.1</li> </ul>
国に比べて給与水準が 高くなっている理由	
給与水準の妥当性の 検証	<p>【国からの財政支出について】 支出予算の総額に占める国からの財政支出の割合 61.8% (国からの財政支出額 3,662百万円、支出予算の総額 5,918百万円：平成29年度予算)</p> <p>【累積欠損額について】 累積欠損額 0円 (平成28年度決算)</p> <p>(法人の検証結果) 国からの財政支出の割合は、50%以上であるが、対国家公務員との給与水準の比較指標は87.1と下回っており、給与水準は適正であると判断する。</p> <p>(文部科学大臣の検証結果) 給与水準の比較指標では国家公務員の水準未満となっていること等から給与水準は適正であると考え。引き続き適正な給与水準の維持に努めていただきたい。</p>
講ずる措置	引き続き適正な管理を行なう。

### ○教育職員(大学教員)

・教育職員(大学教員)と国家公務員との給与水準の比較指標 95.6

(注) 上記比較指標は、法人化前の国の教育職(一)と行政職(一)の年収比率を基礎に、平成29年度の教育職員(大学教員)と国の行政職(一)の年収比率を比較して算出した指数である。

#### 4 モデル給与

(扶養親族がない場合)

##### 1. 事務・技術職員

○22歳（大卒初任給）

月額 179,200円 年間給与 2,910,000円

○35歳（主任）

月額 279,204円 年間給与 4,652,000円

○50歳（係長）

月額 376,067円 年間給与 6,266,000円

##### 2. 教育職員（大学教員）

○24歳（修士初任給）

月額 240,000円 年間給与 3,897,000円

○35歳（准教授）

月額 392,931円 年間給与 6,547,000円

○50歳（教授）

月額 540,596円 年間給与 9,123,000円

※ 扶養親族がいる場合には、扶養手当（配偶者10,000円、子1人につき8,000円）を支給

#### 5 業績給の仕組み及び導入に関する考え方

年俸制適用職員に導入済  
業績評価の結果に基づき、業績年俸額を決定

### Ⅲ 総人件費について

区 分	平成28年度	平成29年度	平成30年度	平成31年度	平成32年度	平成33年度
給与、報酬等支給総額 (A)	千円 3,116,493	千円 3,132,148	千円	千円	千円	千円
退職手当支給額 (B)	千円 207,745	千円 259,737	千円	千円	千円	千円
非常勤役職員等給与 (C)	千円 372,886	千円 380,791	千円	千円	千円	千円
福利厚生費 (D)	千円 498,125	千円 512,030	千円	千円	千円	千円
最広義人件費 (A+B+C+D)	千円 4,195,250	千円 4,284,707	千円	千円	千円	千円

注1: 中期目標期間の開始年度分から当年度分までを記載する。

注2: 「非常勤役職員等給与」においては、受託研究費その他競争的資金等により雇用される職員に係る費用及び労働者派遣契約に係る費用等を含んでいるため、財務諸表附属明細書の「18 役員及び教職員の給与の明細」における非常勤の合計額と一致しない。

注3: 各区分について千円未満切り捨てとして表示しているため、「最広義人件費」と他区分の合計額は必ずしも一致しない。

#### 総人件費について参考となる事項

##### ①給与、報酬等支給総額及び最広義人件費の増減要因分析

給与、報酬等支給総額について、対前年度比がプラス0.50%となった要因は、平成29年の人事院勧告に準拠し、基本給及び期末勤勉手当の支給率を引き上げたことに加え、給与に退職手当相当分が含まれている年俸制適用者が増加していることが主な要因であると考えられる。

退職手当支給額について対前年度比がプラス25.0%となった要因については、退職者が増加したことによる。

非常勤役職員等給与について対前年度比がプラス2.12%となった要因については、非常勤教員の雇用の増加が主な要因であると考えられる。

結果として、最広義人件費については、対前年度比プラス2.13%となった。

##### ②公務員の給与改定に関する取扱いについて（平成29年11月17日閣議決定）

国家公務員退職手当法の改正に伴い、国と同様、退職手当の基本額に乗じる率の改定を平成30年3月1日から実施した。

#### IV その他

特になし