

## 国立大学法人滋賀大学の役職員の報酬・給与等について

### 役員報酬等について

#### 1 役員報酬についての基本方針に関する事項

##### 平成17年度における役員報酬についての業績反映のさせ方

学長及び役員の期末特別手当については、業績等に基づき期末特別手当の額のその100分の10の範囲内で、これを増額し、又は減額した額を支給することになっている。国立大学法人評価委員会の業績評価結果は「計画通り進んでいる」又は「おおむね計画通り進んでいる」であること、その他に期末特別手当を増減すべき特別な理由が見当たらないことから、経営協議会に諮った上で増減は行っていない。

##### 役員報酬基準の改定内容

|         |  |
|---------|--|
| 法人の長    | 平成17年12月より報酬月額を 4,000円改定するとともに、平成17年12月期に支給する期末特別手当の支給割合を100分の172.5(従前100分の170)、平成18年度以降の12月期の支給割合については、100分の175に改定した。 |
| 理事      | 平成17年12月より報酬月額を 3,000円改定するとともに、平成17年12月期に支給する期末特別手当の支給割合を100分の172.5(従前100分の170)、平成18年度以降の12月期の支給割合については、100分の175に改定した。 |
| 理事(非常勤) | 該当なし   |
| 監事      | 平成17年12月より報酬月額を 3,000円改定するとともに、平成17年12月期に支給する期末特別手当の支給割合を100分の172.5(従前100分の170)、平成18年度以降の12月期の支給割合については、100分の175に改定した。 |
| 監事(非常勤) | 報酬月額を平成17年12月より 400円改定した。  |

#### 2 役員の報酬等の支給状況

| 役名                  | 平成17年度年間報酬等の総額 |        |        |  | 就任・退任の状況 |    |
|---------------------|----------------|--------|--------|--|----------|----|
|                     | 千円             | 千円     | 千円     | 千円                                     | 就任       | 退任 |
| 法人の長                | 18,337         | 12,812 | 5,144  | 33(寒冷地手当)<br>348(通勤手当)                 |          |    |
| 理事<br>(4人)          | 58,916         | 41,016 | 16,468 | 420(単身赴任手当)<br>119(寒冷地手当)<br>893(通勤手当) |          |    |
| 監事<br>(1人)          | 13,185         | 9,384  | 3,768  | 33(寒冷地手当)                              |          |    |
| 監事<br>(非常勤)<br>(1人) | 1,400          | 1,400  | 0      | 0( )                                   |          |    |

#### 3 役員の退職手当の支給状況(平成17年度中に退職手当を支給された退職者の状況)

| 区分   | 支給額(総額) | 法人での在職期間 | 退職年月日 | 業績勸案率 | 摘要   |
|------|---------|----------|-------|-------|------|
| 法人の長 | 千円      | 年 月      |       |       | 該当なし |
| 理事   | 千円      | 年 月      |       |       | 該当なし |
| 監事   | 千円      | 年 月      |       |       | 該当なし |

## 職員給与について

### 1 職員給与についての基本方針に関する事項 人件費管理の基本方針

業務の効率化を図り、業務内容・業務量に応じた適正な人員配置を行うとともに、「滋賀大学の財政計画」に基づき、教員の定年退職者の後任補充繰り延べ及び事務職員の計画的な削減による人件費抑制並びに多様な雇用形態の導入等により、適正かつ柔軟な人件費の管理を行う。

#### 職員給与決定の基本方針

##### ア 給与水準の決定に際しての考慮事項とその考え方

国立大学法人法第35条及び独立行政法人通則法第63条第3項に基づき、法人の業務実績及び社会一般の情勢に適合したものとなるように人事院勧告等を考慮し決定する。

##### イ 職員の発揮した能率又は職員の勤務成績の給与への反映方法についての考え方

職員の勤務成績等を考慮し、昇格、昇給、特別昇給及び勤勉手当の成績率の決定を行っている。

#### (能率、勤務成績が反映される給与の内容)

| 給与種目        | 制度の内容  |
|-------------|--|
| 基本給月額(昇格)   | 勤務成績が良好な職員で昇格基準に達した者は、その者の資格に応じて、1級上位の級に昇格させることができる。                                 |
| 基本給月額(昇給)   | 一定期間を良好な成績で勤務したときに、1号給上位の号給に昇給させることができる。   |
| 基本給月額(特別昇給) | 職員の勤務成績が特に良好である場合には、通常の昇給期間を短縮し、若しくはその現に受ける号給より2号給以上上位の号給まで昇給させ、又はそのいずれもあわせ行うことができる。 |
| 勤勉手当(査定分)   | 基準日以前6箇月以内の期間における、勤務成績に応じて決定される支給割合(成績率)に基づき支給される。                                   |

##### ウ 平成17年度における給与制度の主な改正点

平成17年12月以降、全基本給表の基本給月額を0.3%引き下げた。また、大学院担当教員及び養護学校教員に係る基本給の調整額を100円～200円、医師免許を有する教員に係る初任給調整手当を最大200円、配偶者に係る扶養手当を500円、それぞれ引き下げた。一方、平成17年12月期以降の勤勉手当の支給割合については0.725月分(従前0.7月分)に引き上げた。

## 2 職員給与の支給状況

### 職種別支給状況

| 区分                   | 人員  | 平均年齢 | 平成17年度の年間給与額(平均) |       |        |       |
|----------------------|-----|------|------------------|-------|--------|-------|
|                      |     |      | 総額               | うち所定内 | うち賞与   |       |
|                      |     |      |                  |       | うち通勤手当 |       |
| 常勤職員                 | 369 | 46.3 | 8,088            | 5,834 | 181    | 2,254 |
| 事務・技術                | 88  | 44.7 | 6,236            | 4,561 | 155    | 1,675 |
| 教育職種<br>(大学教員)       | 215 | 48.9 | 9,220            | 6,590 | 209    | 2,630 |
| 技能・労務職種              | 2   |      |                  |       |        |       |
| 教育職種(附属高校<br>教員)     | 22  | 42.4 | 7,673            | 5,657 | 172    | 2,016 |
| 教育職種(附属義務<br>教育学校教員) | 40  | 37.8 | 6,582            | 4,861 | 105    | 1,721 |
| その他医療職種(看<br>護師)     | 2   |      |                  |       |        |       |

|                  |   |  |  |  |  |  |
|------------------|---|--|--|--|--|--|
| 任期付職員            | 1 |  |  |  |  |  |
| 教育職種<br>(外国人教師等) | 1 |  |  |  |  |  |

|         |   |  |  |  |  |  |
|---------|---|--|--|--|--|--|
| 再任用職員   | 1 |  |  |  |  |  |
| 技能・労務職種 | 1 |  |  |  |  |  |

|       |   |  |  |  |  |  |
|-------|---|--|--|--|--|--|
| 非常勤職員 | 1 |  |  |  |  |  |
| 事務・技術 | 1 |  |  |  |  |  |

注1:常勤職員については、在外職員、任期付職員及び再任用職員を除く。

注2:常勤職員の「技能・労務職種」とは、自動車運転手を示す。

注3:常勤職員の教育職種(附属高校教員)には、附属養護学校教員を含む。

注4:常勤職員の教育職種(附属義務教育学校教員)には、附属幼稚園教員を含む。

注5:再任用職員の「技能・労務職種」とは、自動車運転手を示す。

注6:常勤職員中の技能・労務職種及びその他医療職種(看護師)、任期付職員、再任用職員、非常勤職員については、該当者が2人以下のため、当該個人に関する情報が特定されるおそれのあることから、人数以外は記載しない。

注7:常勤職員の医療職種(病院医師)及び医療職種(病院看護師)については、該当者がいないため省略した。

注8:在外職員については該当者がいないため省略した。

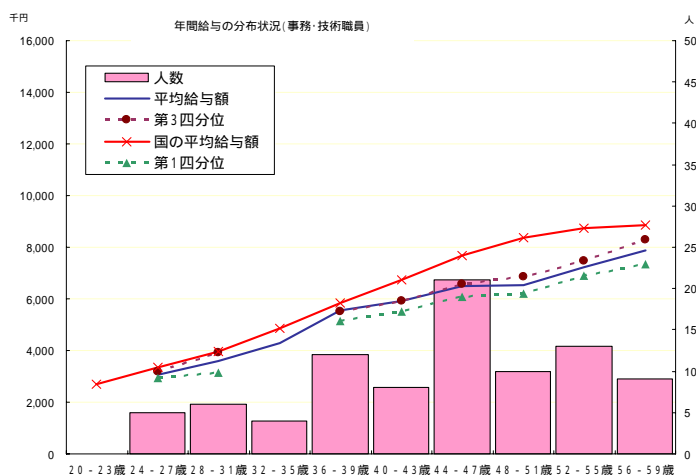
注9:任期付職員の事務・技術、教育職種(大学教員)、医療職種(病院医師)及び医療職種(病院看護師)については、該当者がいないため省略した。

注10:再任用職員の事務・技術、教育職種(大学教員)、医療職種(病院医師)及び医療職種(病院看護師)については、該当者がいないため省略した。

注11:非常勤職員の教育職種(大学教員)、医療職種(病院医師)及び医療職種(病院看護師)については、該当者がいないため省略した。

年間給与の分布状況(事務・技術職員 / 教育職員(大学教員)(在外職員、任期付職員及び再任用職員を除く。以下、まで同じ。)

1.事務・技術職員



注: の年間給与額から通勤手当を除いた状況である。以下、まで同じ。

(事務・技術職員)

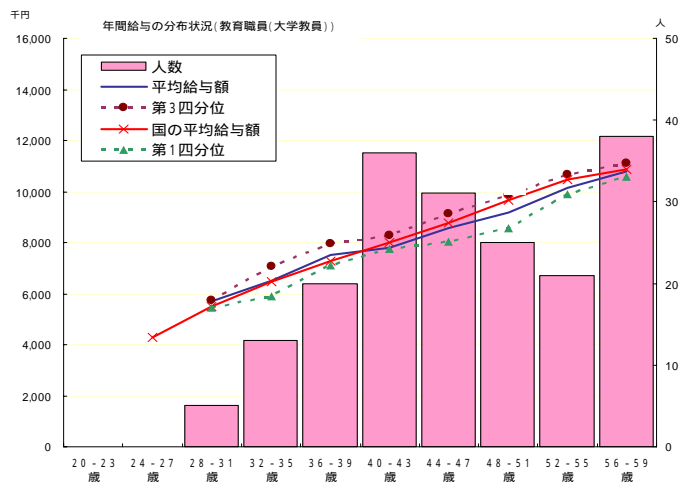
| 分布状況を示すグループ | 人員 | 平均年齢 | 四分位   |       | 平均    | 四分位   |       |
|-------------|----|------|-------|-------|-------|-------|-------|
|             |    |      | 第1分位  | 第3分位  |       | 第1分位  | 第3分位  |
| 課長          | 11 | 53.4 | 7,997 | 8,388 | 8,198 | 7,356 | 7,356 |
| 副課長         | 12 | 52.8 | 6,877 | 7,356 | 7,188 | 6,587 | 6,587 |
| 係長          | 40 | 46.7 | 5,910 | 6,587 | 6,280 | 5,509 | 5,509 |
| 主任          | 13 | 38.8 | 4,788 | 5,509 | 5,106 | 3,633 | 3,633 |
| 係員          | 12 | 28.5 | 3,106 | 3,633 | 3,424 |       |       |

注1:「課長」には、課長相当職である「事務長」を含む。

注2:「副課長」には、副課長相当職である「副事務長」及び「室長」を含む。

注3:「係長」には、係長相当職である「専門職員」を含む。

## 2.教育職員(大学教員)



### (教育職員(大学教員))

| 分布状況を示すグループ | 人員  | 平均年齢 | 四分位   |        |
|-------------|-----|------|-------|--------|
|             |     |      | 第1四分位 | 第3四分位  |
| 教授          | 110 | 55.4 | 9,871 | 10,926 |
| 助教授         | 88  | 42.2 | 7,578 | 8,296  |
| 講師          | 8   | 40.9 | 5,908 | 7,248  |
| 助手          | 4   | 44.5 | -     | -      |
| 教務職員        | 5   | 41.9 | 5,106 | 5,283  |

職級別在職状況等(平成18年4月1日現在)(事務・技術職員/教育職員(大学教員))

1.事務・技術職員

| 区分                     | 計  | 1級             | 2級             | 3級             | 4級             | 5級             | 6級             | 7級        |
|------------------------|----|----------------|----------------|----------------|----------------|----------------|----------------|-----------|
| 標準的な職位                 |    | 係員             | 主任             | 係長             | 副課長            | 課長             | 課長             | 課長        |
| 人員<br>(割合)             | 88 | 7<br>(8%)      | 7<br>(8%)      | 46<br>(52.3%)  | 14<br>(15.9%)  | 11<br>(12.5%)  | 3<br>(3.4%)    | 0<br>(0%) |
| 年齢(最高<br>-最低)          |    | 29<br>24       | 34<br>27       | 53<br>35       | 58<br>46       | 58<br>39       | 59<br>46       |           |
| 所定内給<br>与年額(最高<br>-最低) |    | 2,737<br>2,100 | 3,213<br>2,332 | 5,237<br>3,439 | 5,575<br>4,597 | 6,252<br>5,176 | 6,902<br>6,070 |           |
| 年間給与<br>額(最高<br>-最低)   |    | 3,633<br>2,870 | 4,290<br>3,204 | 7,043<br>4,765 | 7,819<br>6,378 | 8,402<br>7,314 | 9,444<br>8,345 |           |

2.教育職員(大学教員)

| 区分                     | 計   | 1級             | 2級             | 3級             | 4級             | 5級              |
|------------------------|-----|----------------|----------------|----------------|----------------|-----------------|
| 標準的な職位                 |     | 教務職員           | 助手             | 講師             | 助教授            | 教授              |
| 人員<br>(割合)             | 215 | 5<br>(2.3%)    | 4<br>(1.9%)    | 12<br>(5.6%)   | 84<br>(39.1%)  | 110<br>(51.2%)  |
| 年齢(最高<br>-最低)          |     | 49<br>35       | 52<br>36       | 57<br>30       | 63<br>31       | 64<br>43        |
| 所定内給<br>与年額(最高<br>-最低) |     | 4,260<br>3,576 | 4,811<br>4,298 | 5,739<br>3,529 | 6,667<br>3,994 | 9,095<br>5,890  |
| 年間給与<br>額(最高<br>-最低)   |     | 5,908<br>4,894 | 6,707<br>5,953 | 8,109<br>4,922 | 9,412<br>5,468 | 12,946<br>8,362 |

賞与(平成17年度)における査定部分の比率(事務・技術職員 / 教育職員(大学教員))

1.事務・技術職員

| 区分   |                 | 夏季(6月)     | 冬季(12月)    | 計          |
|------|-----------------|------------|------------|------------|
| 管理職員 | 一律支給分(期末相当)     | 66.5%      | 68.6%      | 67.6%      |
|      | 査定支給分(勤勉相当)(平均) | 33.5%      | 31.4%      | 32.4%      |
|      | 最高～最低           | 35.7～32.0% | 33.5～29.9% | 33.2～30.9% |
| 一般職員 | 一律支給分(期末相当)     | 66.2%      | 68.8%      | 67.5%      |
|      | 査定支給分(勤勉相当)(平均) | 33.8%      | 31.2%      | 32.5%      |
|      | 最高～最低           | 36.4～30.9% | 37.9～28.9% | 37.2～29.9% |

2.教育職種(大学教員)

| 区分   |                 | 夏季(6月)     | 冬季(12月)    | 計          |
|------|-----------------|------------|------------|------------|
| 管理職員 | 一律支給分(期末相当)     | 65.8%      | 68.1%      | 67.0%      |
|      | 査定支給分(勤勉相当)(平均) | 34.2%      | 31.9%      | 33.0%      |
|      | 最高～最低           | 42.5～32.3% | 43.0～30.4% | 42.8～31.4% |
| 一般職員 | 一律支給分(期末相当)     | 66.3%      | 68.7%      | 67.5%      |
|      | 査定支給分(勤勉相当)(平均) | 33.7%      | 31.3%      | 32.5%      |
|      | 最高～最低           | 36.4～31.9% | 34.0～29.8% | 33.8～30.8% |

職員と国家公務員及び他の国立大学法人等との給与水準(年額)の比較指標(事務・技術職員 / 教育職員(大学教員))

1.事務・技術職員

对国家公務員(行政職(一))

86.0

対他の国立大学法人等(事務・技術職員)

100.0

2.教育職種(大学教員)

对国家公務員(平成15年度の教育職(一))

98.3

対他の国立大学法人等(教育職員(大学教員))

97.1

注1: 当法人の年齢別人員構成をウエイトに用い、当法人の給与を国の給与水準(「対他の国立大学法人等」においては、すべての国立大学法人等を一つの法人とみなした場合の給与水準)に置き換えた場合の給与水準を100として、法人が現に支給している給与費から算出される指数をいい、人事院において算出

注2: 教育職員(大学教員)の対国家公務員の指数は、比較対象の国家公務員が少数のため、国立大学法人等の法人化直前(平成15年度)の教育職俸給表(一)適用職員の給与水準を国の給与水準として算出

給与水準の比較指標について参考となる事項

特になし



総人件費について

| 区 分                       | 当年度<br>(平成17年度) | 前年度<br>(平成16年度) | 比較増 減   |         | 中期目標期間開始時(平<br>成16年度)からの増 減 |         |
|---------------------------|-----------------|-----------------|---------|---------|-----------------------------|---------|
|                           | 千円              | 千円              | 千円      | (%)     | 千円                          | (%)     |
| 給与、報酬等支給総額<br>(A)         | 3,563,712       | 3,593,784       | 30,072  | ( 0.8)  | 30,072                      | ( 0.8)  |
| 退職手当支給額<br>(B)            | 264,600         | 443,908         | 179,308 | ( 40.4) | 179,308                     | ( 40.4) |
| 非常勤役職員等給与<br>(C)          | 199,113         | 219,378         | 20,265  | ( 9.2)  | 20,265                      | ( 9.2)  |
| 福利厚生費<br>(D)              | 455,804         | 452,094         | 3,710   | ( 0.8)  | 3,710                       | ( 0.8)  |
| 最広義人件費<br>(A + B + C + D) | 4,483,229       | 4,709,164       | 225,935 | ( 4.8)  | 225,935                     | ( 4.8)  |

「非常勤役職員等給与」においては、受託研究費により雇用される職員に係る費用及び人材派遣契約に係る費用等を含んでいるため、財務諸表附属明細書の「17役員及び教職員の給与の明細」における非常勤の合計額と一致しない。

総人件費について参考となる事項

給与、報酬等支給総額及び最広義人件費の増減要因分析

給与、報酬等支給総額の対前年度比が0.8%減となった要因については、事務系職員の若返りによる平均給与額の低下及び派遣職員等への切替による人員削減が主要因である。  
また、最広義人件費が4.8%減となった要因は、退職手当支給額が大幅に低下(179,308千円)したことが主要因である。

「行政改革の重要方針」(平成17年12月24日閣議決定)による人件費削減の取組状況

)主務大臣が中期目標において示した人件費削減の取組に関する事項

「行政改革の重要方針」(平成17年12月24日閣議決定)において示された総人件費改革の実行計画を踏まえ、人件費削減の取組を行う。

)法人が中期目標において設定した削減目標、国家公務員の給与構造改革等を踏まえた見直しの方針

総人件費改革の実行計画を踏まえ、平成21年度までに概ね4%の人件費削減を図る。また、国家公務員の給与構造改革を踏まえて、年功的な給与上昇を抑制し、職務・職責に応じた給与構造への転換、勤務実績をより的確に反映し得るよう昇給制度、勤勉手当制度の整備等といった給与構造の改革を平成18年度より実行する。

・基準年度(平成17年度)の「給与、報酬等支給総額」 : 3,563,712千円

・基準年度(平成17年度)の「人件費予算相当額」 : 3,639,243千円

法人が必要と認める事項  
特になし